

Galhas entomógenas associadas à flora de uma área do Cerrado na Serra da Bandeira, Barreiras, Oeste da Bahia

Jeferson B. Menezes (IC)¹, Juliana G. Rando (PQ)¹, Daniela C. Calado (PQ)^{1*}

Universidade Federal do Oeste da Bahia, ¹Centro das Ciências Biológicas e da Saúde, Barreiras, Bahia, Brasil.

*E-mail: danielacalado@ufob.edu.br

Palavras Chave: insetos, *Cecidomyiidae*, Cerrado.

Abstract

The present study aimed to characterize the galls, inducers and associated fauna in a Cerrado area (Serra da Bandeira, Barreiras, Bahia). Galls were collected monthly between August 2017 and July 2018. Forty-eight morphotypes were obtained from twelve botanical families. Leguminosae showed the greatest richness of galls and the super host species was *Copaifera sabulicola* with 10 morphotypes. The inducers belong to Diptera and Hymenoptera, being *Cecidomyiidae* (Diptera) the most frequent gallers.

Introdução

As galhas entomógenas são induzidas por várias espécies de Coleoptera, Diptera, Hemiptera, Hymenoptera, Lepidoptera e Thysanoptera, e dentre estes táxons, os dípteros da família *Cecidomyiidae* constituem o maior grupo de insetos galhadores e que, por isso possui muitas espécies com importância agroflorestral. Apesar dos diversos trabalhos sobre os insetos galhadores, as informações sobre a fauna do Cerrado baiano são quase inexistentes. Sendo assim, esse trabalho teve como objetivo caracterizar as galhas, os insetos indutores e a fauna associada em uma área de Cerrado no Oeste da Bahia.

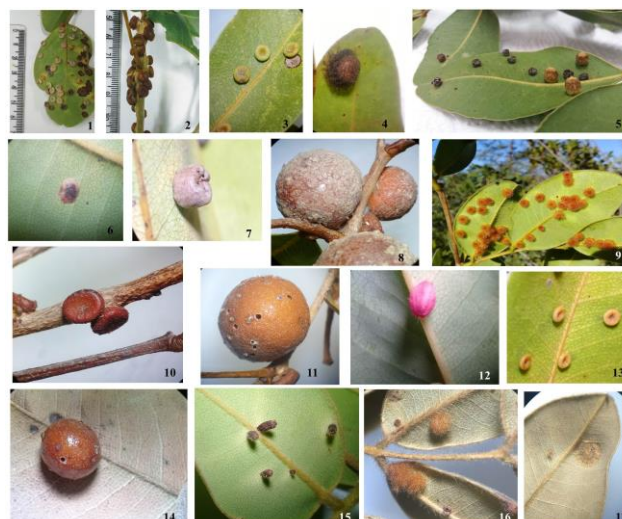
Material e Métodos

As galhas foram investigadas na Serra da Bandeira (município de Barreiras), no período de agosto/2017 a julho/2018. As coletas foram realizadas ao longo de trilhas, com duração de duas horas cada, momento em que foram vistoriados todos os órgãos vegetais das plantas, exceto as raízes. As galhas foram fotografadas, coletadas e transportadas ao laboratório para identificação da planta hospedeira, do inseto indutor e da fauna associada. Amostras do material coletado foram depositadas na Coleção Entomológica da UFOB.

Resultados e Discussão

Os resultados obtidos indicam que as plantas hospedeiras com maior riqueza de galhas pertencem às famílias *Leguminosae*, *Malpighiaceae* e *Euphorbiaceae*. Um total de 48 morfotipos foram identificados, a maioria deles com ocorrência nas folhas (73%). Dentre os gêneros com maior riqueza de galhas, *Copaifera* se destacou, reforçando seu *status* de gênero superhospedeiro. Quanto aos insetos indutores, foram encontradas espécies das ordens Diptera (Família *Cecidomyiidae*) e *Hymenoptera*. Em relação à fauna associada, 50% dos insetos encontrados

foram pertencentes à *Hymenoptera*, sendo considerados como parasitoides.



Figuras. 1-21. Galhas em leguminosas de área de Cerrado da Serra da Bandeira, Barreiras, Bahia, Brasil. 1-9. *Copaifera sabulicola*. 10-14. *Copaifera depilis*. 15-17. *Copaifera luetzelburgii*.

Conclusões

O estudo contribuiu significativamente para obtenção de informações de caracterização e ocorrência de insetos galhadores e Diptera (*Cecidomyiidae*) para o Cerrado do Oeste Baiano. Acredita-se que o número de espécies e gêneros novos para descrição é relativamente alto para o Cerrado, pois ainda existem muitas áreas a serem investigadas a fim de preencherem lacunas de conhecimento quanto à distribuição e ocorrência de insetos galhadores.

Agradecimentos

Ao CNPq e a Universidade Federal do Oeste da Bahia - UFOB